



## Orchestre National de Jazz SHUT-UP & DANCE

**Fiche technique**  
(mise à jour 5 juillet 2011)

Bonjour !

Vous trouverez ci-dessous la fiche technique de l'orchestre, qui détaille nos besoins.

Nous vous remercions de bien vouloir nous faire parvenir :

- Votre programme, les horaires de concert et de balance ;
- Un plan de la ville lisible en indiquant les lieux : lieu de concert, hôtel, restaurant, gare SNCF...

Merci également de

- Prévoir des loges (ou une grande pour 16 personnes) près de la scène avec tables, chaises, miroirs, portants et cintres, fer et table à repasser, lavabos et toilettes, douches si possible.
- Prévoir un catering conséquent avec : pain, fromages, charcuteries, fruits, boissons fraîches, jus de fruits, **café** et thé, **eaux minérales**, vin, bières, fruits secs, biscuits... spécialités locales bienvenues !
- Prévoir des serviettes et petites bouteilles d'eau en quantité suffisante pour la scène.
- D'organiser tous les transferts locaux : de la gare à l'hôtel et/ou la salle (nombreux instruments et sacs personnels) ; le cas échéant, de la salle à l'hôtel entre la balance et le concert ; après le concert, au restaurant puis à l'hôtel ; et le lendemain matin, de l'hôtel à la gare.

Nous vous remercions de prévoir :

- 1 technicien plateau ;
- 1 technicien son façade et 1 assistant son pour les retours
- 1 éclairagiste et 1 assistant
- 1 backliner pour le matériel de location

**Pour toute information technique, vous pouvez contacter Yves LE GUEN :**

**Portable : 06 84 26 45 48**

**Email : [yleguen@pleinelune.fr](mailto:yleguen@pleinelune.fr)**

## Équipe technique ONJ

- Yves LE GUEN Direction technique
- Boris DARLEY Son façade
- Gilles OLIVESI Son Retour
- Guillaume TESSON Lumière

Les horaires et temps de balance seront à discuter avec le régisseur général du groupe. Les techniciens de l'ONJ devront pouvoir accéder au lieu du concert pour préparer l'installation et la balance deux heures avant le début de la balance.

## SONORISATION

### Patch micro

N°	Source	Micro	Pied
1	Grosse caisse	Audix D6 / Beyer M 88	Petit perche
2	Grosse caisse frappe	RE 20 / M 88	trépied sol
3	Caisse Claire	Béta 56 / béta 57	Petit perche
4	Tom bass 1	Audix D4 / SM 98 / M 88	Petit perche
5	Tom bass 2	Audix D4 / SM 98 / M 88	Petit perche
6	Tom alto	Audix D2 / SM 98	Petit perche
7-8	Overhead	2 x C414 / KM 184 / Schoep	Grand perche x2
9	Caisse Claire 2	Béta 56 / béta 57	Petit perche
10			
11	Basse	DI BSS AR 133	
12	Basse Ampli	akg 414	Grand perche
13-14	Piano	2 x Audix SCX 25	Clamp x2
15-16	Piano monitors	2 x SM 98	mousses cadre
17	Guitare Ampli	Shure SM 7	Petit perche
18	Guitare Acoustique	DI BSS AR 133	
19	banjo	Audix SCX1 hyperC / oktava hyperC	Petit perche
20			
21-22	Claviers Stéréo	2 x DI BSS AR 133	
23	Claviers 2 LEAD	DI BSS AR 133	
24	Rhodes	Shure SM 7	Petit perche
25-26	Clarinettes 1	2 x ND 468	GP + PP
27-28	Clarinettes 2	2 x ND 468	GP + PP
29	Sax	ND 468	Grand perche
30	Sax MIDI	DI BSS AR 133	
31	Trompette	Micro personnel du musicien	clamp
32	Flute (pianiste)	Audix OM 7	Grand perche
33	Flute FX (flutiste)	Di BSS AR 133 (micro fourni)	Grand perche
34	Flute Solo	SM58 + DI BSS AR 133	Grand perche
35	Ténor Solo	TLM 103	Grand perche
36	Alto Solo	même ligne que 35	
37	Baryton Solo	même ligne que 35	
38	Speak	HF dynamique	Grand perche
39	Talk back Face	dynamique interrupteur	
40	Talk back Retours	dynamique interrupteur	

3 sous-patch scène de 12 paires (10m)

Pieds micro selon patch list

prévoir 2 lignes qui redescendent depuis la console façade vers la console retour

### **Mixage FACADE:**

1 **console numérique** (MIDAS PRO6, Soundcraft Vi, DIGICO, Yamaha PM5-D, Digidesign D-Show, Innovason) 40 micros IN + 4 **stéréo Returns (FX)** Groupes VCA, 12 départs AUX  
1 réverb type lexicon PCM 91 (secours)  
1 multi-effets de type T.C.Ellectronic M 2000 (secours)  
1 petite enceinte active avec volume recevant un parallèle du talkback régie Retours en permanence.  
1 lecteur CD

L'ingénieur FACADE se déplace avec un ordinateur pour les traitements et réverb, prévoir en support à la hauteur de la console de mixage à la droite de l'ingé-son

**La régie son Façade devra impérativement être en salle, centrée par rapport à la scène et à la diffusion, au 2/3 maximum de la jauge public, pas sous un balcon ni contre un mur de fond de salle.**

### **Diffusion FACADE:**

1 système de bonne qualité (C. Heil, d&b...) de technologie et de puissance adaptées au lieu du concert, avec subs, clusters et rappels délayés si nécessaire.

### **Mixage RETOURS:**

1 **console numérique** (Soundcraft Vi1, DIGICO SD9, M7CL) 40 entrées micros  
14 AUX sends: 12 sends Wedges / 2 sends FX  
1 PCM 91 ou 1 TC M2000  
1 petite enceinte active avec volume recevant un parallèle du talkback régie FACE en permanence.  
1 lecteur CD

**TRÈS IMPORTANT:** la régie (la console et 1 wedge) fait partie du plan de scène et sera placée entre les claviers et l'ampli basse (comme indiqué sur le plan de scène). Les amplis retours devront être installés dans les coulisses. Seuls les boîtiers de scène et stage-box des consoles pourront être installés derrière la console retours (fond de scène). Nous avons conscience que ce placement n'est pas très orthodoxe mais la bonne prestation du groupe en dépend pour beaucoup et pour l'avoir déjà pratiqué nous savons qu'il ne contient aucune difficulté technique.

### **Diffusion RETOURS:**

13 retours de scènes de bonne qualité (Heil, D&B, amadeus, Nexo...) amplification et filtrage dont 1 pour le technicien retour.

Les retours devront être principalement des 12 pouces sauf les deux retours du batteur qui seront des 8 ou 10 pouces et seront installés debout sur des plots au niveau de ses oreilles.

Le batteur contrôle lui-même le volume de ses retours à l'aide d'un rotatif passif (fourni): prévoir un insert aller-retour en XLR depuis la régie retour et jusqu'à la position scénique du batteur (insert entre EQ et amplis circuits 3 et 4)

### **Divers:**

Aucune modification de cette fiche technique ne peut avoir lieu sans l'accord des techniciens de l'ONJ.

Les horaires et temps de balance seront à discuter avec les musiciens et le régisseur général du groupe. Les techniciens de l'ONJ devront pouvoir accéder au lieu du concert pour préparer

l'installation et la balance deux heures avant le début de la balance.  
Les régies et la diffusion devront être prêtes à fonctionner à l'arrivée des techniciens.

contact régie : Face: Boris Darley – +33 6 11 19 43 04 / boris.darley@club-internet.fr  
contact régie Retours : Gilles Olivesi – +33 6 12 77 57 33 / golivesi@mac.com

### **BACKLINE / SCÈNE**

10 pupitres d'orchestre avec éclairage de pupitre type K&M (+ 2 pour le clavier)  
alimentations électriques (Direct SON) + blocs multiprise en quantité suffisante un peu partout sur scène.  
8 chaises noires, sans accoudoirs, assise confortable

#### **Drums**

**Si la salle est une salle avec un parterre sans gradins, prévoir un praticable de 2m x 2m , hauteur 20cm.**

- 1 batterie "Jazz Standard" de marque Yamaha, Gretch, Pearl, Ludwig, Mapex, DW, Tama.... avec: tous les fûts avec peaux de frappe blanches sablées rémo ambassador
- 1 grosse caisse de 20" avec pédale et 2 peaux sans trous.
- 2 caisses claires (entre 4"1/2 et 5"1/2) 1 bois, 1 métal (pas de piccolo), avec 2 pieds de caisse claire.
- 1 Toms 12", avec attaches sur grosse caisse.
- 1 floor Tom de 14" (sur 3 pieds)
- 4 pieds de cymbale avec feutrine, rondelles et écrous.
- 1 pied de charleston avec tilter et feutrine, 1 siège de batterie rond réglable, tapis noir 2m x 2m, clés de réglage.

#### **Claviers**

- 1 piano électrique Fender Rhodes MK2 ou MK1, 73 ou 88 notes, accordé au même diapason que le piano acoustique
- 1 ampli Hot Rod Delux Fender (ou 1 Fender Twin reverb)
- 1 siège batterie rond et large
- 2 pupitres d'orchestre avec éclairage
- 1 table de 100x60
- Electricité

#### **Guitare**

- 1 Banjo
- 1 Ampli Fender Hotrod Delux (ou 1 Twin reverb)
- 1 cube noir 60 à 80 cm, pour surélever l'ampli
- 2 stands de guitare
- Electricité

### **Basse**

1 ampli David Eden + 1 HP David Eden 4 x 10''  
ou 1 Markbass + 1 HP 4 x 10''  
ou 1 Ashdown + 1 HP 4 x 10''  
Pas de Galien-Kruger, SWR, ou Trace Elliot  
1 stand de basse  
1 tabouret haut  
2 Blocs multiprises (5 prises)

### **Piano**

1 piano de concert 1/2 queue (Yamaha S6, C7 ou C6) diapason d'arrivée préf 440Hz (sinon 442Hz), accordé avant la balance et retouché avant le concert.  
1 tabouret de piano réglable

### **Flûte**

1 table basse (env 80 x 40, haut 80) recouverte d'un coton gratté noir.  
Electricité

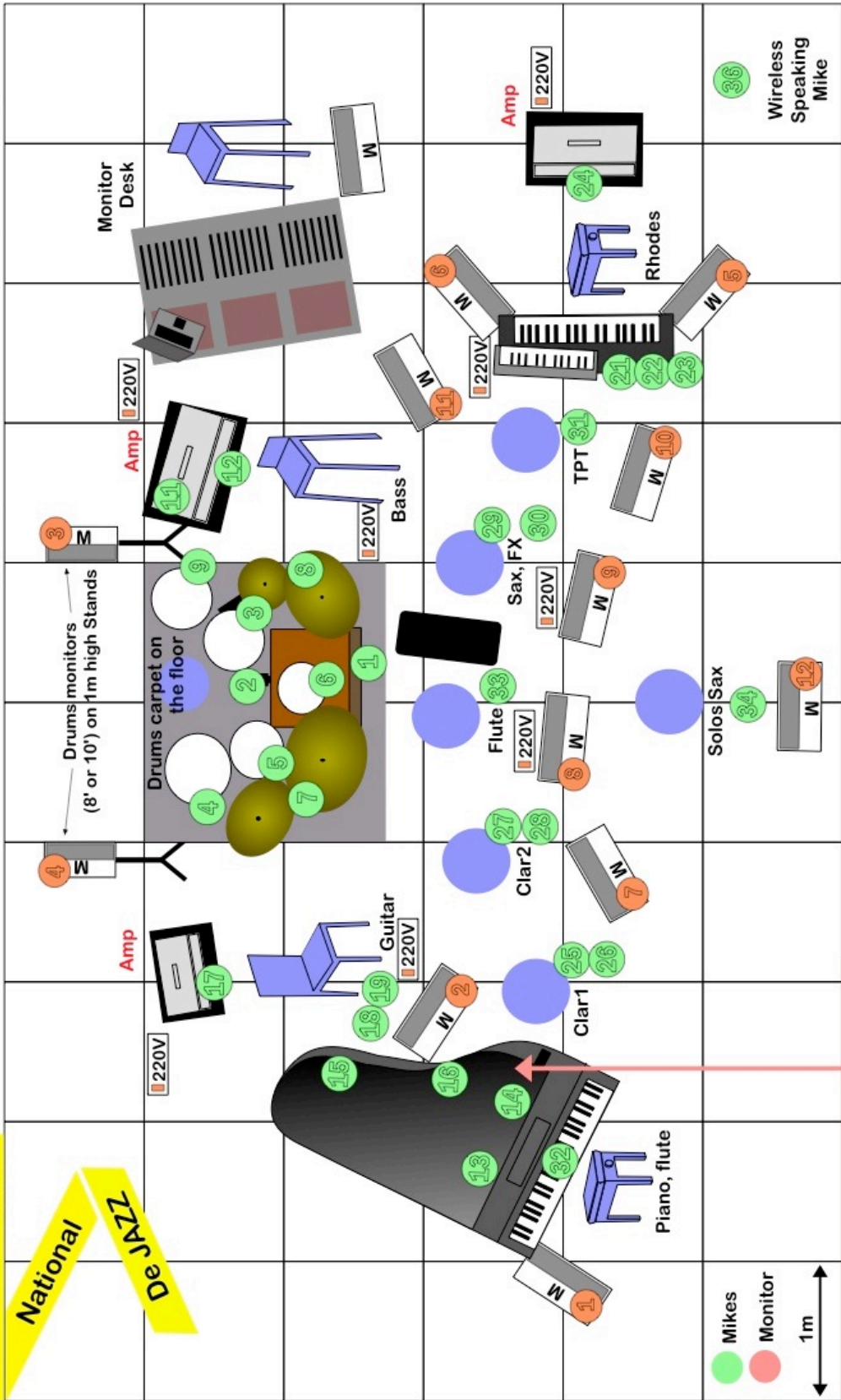
### **Sax**

Electricité

# SHUT UP & DANCE - Stage plot (oct 11th, 2011)

Orchestre | DANIEL YVINEC

National  
DE JAZZ



## AUDIENCE

Contact: technical director  
Yves Leguen: +33 6 84 26 45 48  
yleguen@pleinelune.fr

4 meters minimum between  
First P.A. & piano mikes

**SHUT UP AND DANCE**  
**- Fiche Technique Lumière -**

**Voir le plan de feu (Gril + Sol) ainsi que la feuille de patch en annexe.**

Merci de m'envoyer dès que possible la fiche technique de votre lieu ainsi que les plans (au format autocad si possible).

Matériel à fournir par l'organisateur:

*Pupitre :* Jeu d'orgue à mémoires (AVAB apprécié)

*Gradateurs:* 64 x 3kW + 9 lignes fluo.

*Projecteurs:* 16 PC 1kW.  
 45 PAR 64  
     Dont : 28 CP62  
           14 CP61  
           3 CP60  
 8 Découpes 1kw type 614 Juliat + 6 porte gobo.  
 4 Découpes 1kw type 613 Juliat + 4 porte gobo.  
 1 Découpes 1kw type 714 Juliat.  
 2 Découpes 1kw type 713 Juliat + 2 porte gobo.  
 20 cycliodes 1kW ADB ACP 1001.  
 9 réglottes fluo solo graduables 0-100 équipées de tube daylight.  
 17 platines pour projecteurs.  
 9 pieds de micro. (pour accrocher les fluos + colsons )

*Brouillard:* Une machine à brouillard **MDG** (pas de fumée!).  
 Pour tout modèle autre que la MDG merci de me contacter.

*Gélatines:*

Référence	PC 1kW	Déc 1kW	Cycliodes	PAR
Lee 017				6
Lee 022				6
Lee 026				8
Lee 205				6
Lee 219	6			
Lee 711				7
Lee 716			9	12
#119	10	2		

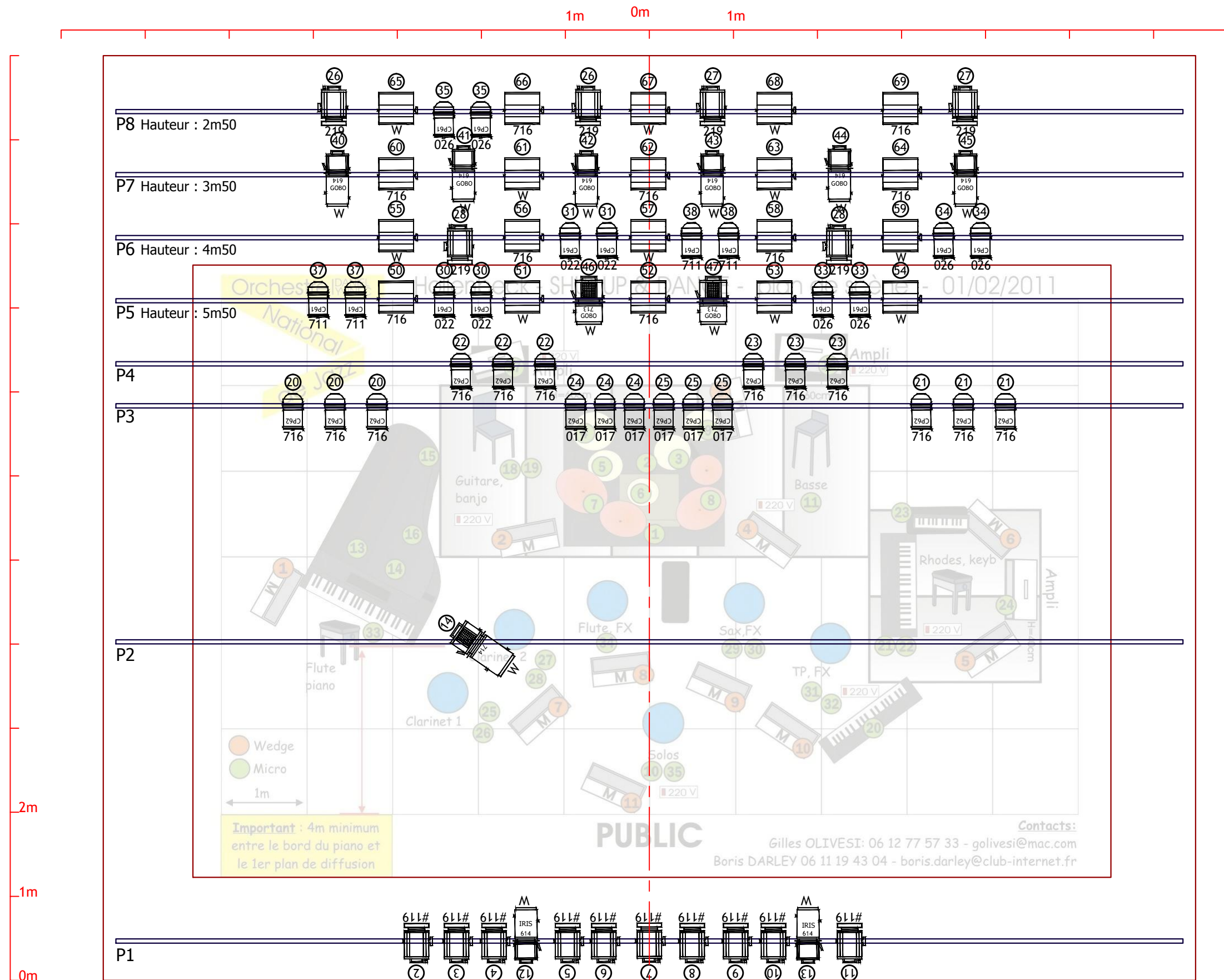
**Contact:**

Régie lumière:  
 Guillaume Tesson  
 06 81 06 82 10  
[moultmoultmoult@gmail.com](mailto:moultmoultmoult@gmail.com)

**Version du 19/04/11, cette version annule les précédentes.**

N'hésitez pas à me contacter en cas de soucis ou pour de plus amples informations, en vous souhaitant bonne réception. Tout est adaptable, contactez moi!

Version du 19/04/11, cette version annule les précédentes.



Perche de face

+ Face générale en W + #114 sur le circuit 1 pour saluts.

Shut Up and Dance

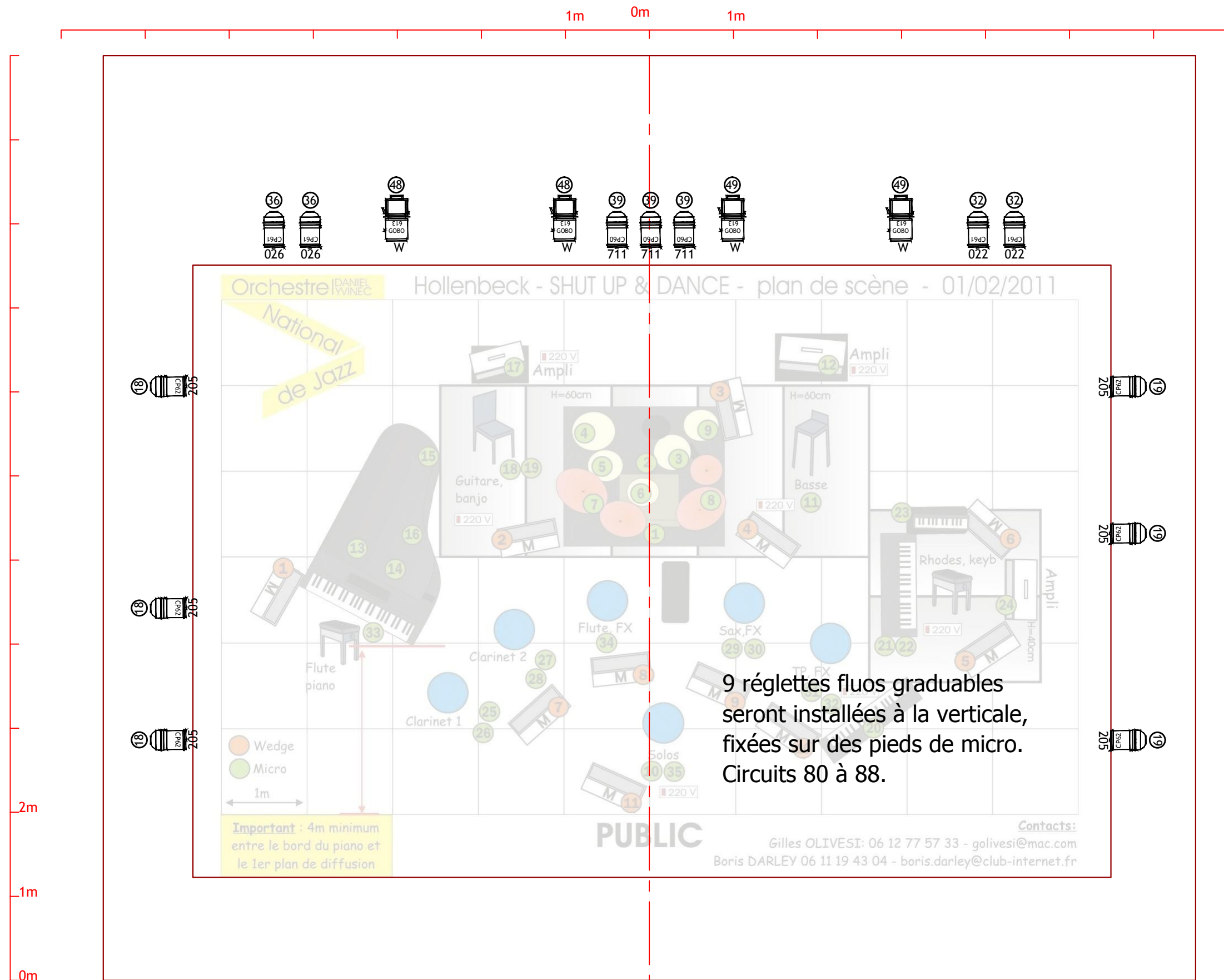
Plan Gril



Guillaume Tesson  
06 81 06 82 10  
moultmoultmoult@gmail.com

DATE: 19/04/11

ECHELLE: 1/50 en A3



## Patch Shut Up and Dance

CIRCUIT	Dimmer	Perche	Count	Name	Lampe	Filtre	Frost
1		Face	5	PC 1kW		W	#114
2		1	1	PC 1kW		W	#119
3		1	1	PC 1kW		W	#119
4		1	1	PC 1kW		W	#119
5		1	1	PC 1kW		W	#119
6		1	1	PC 1kW		W	#119
7		1	1	PC 1kW		W	#119
8		1	1	PC 1kW		W	#119
9		1	1	PC 1kW		W	#119
10		1	1	PC 1kW		W	#119
11		1	1	PC 1kW		W	#119
12		1	1	Découpe 614		W	#119
13		1	1	Découpe 614		W	#119
14		2	1	Découpe 714		W	
15							
16							
17							
18		Sol	3	Par64	CP62	L205	
19		Sol	3	Par64	CP62	L205	
20		3	3	Par64	CP62	L716	
21		3	3	Par64	CP62	L716	
22		4	3	Par64	CP62	L716	
23		4	3	Par64	CP62	L716	
24		2	3	Par64	CP62	L017	
25		2	3	Par64	CP62	L017	
26		8	2	PC 1kW		L219	
27		8	2	PC 1kW		L219	
28		6	2	PC 1kW		L219	
29							
30		5	2	Par64	CP61	L022	
31		6	2	Par64	CP61	L022	
32		Sol	2	Par64	CP61	L022	
33		5	2	Par64	CP61	L026	
34		6	2	Par64	CP61	L026	
35		8	2	Par64	CP61	L026	
36		Sol	2	Par64	CP61	L026	
37		5	2	Par64	CP62	L711	
38		6	2	Par64	CP62	L711	
39		Sol	3	Par64	CP60	L711	
40		7	1	Découpe 614	Gobo	W	
41		7	1	Découpe 614	Gobo	W	
42		7	1	Découpe 614	Gobo	W	
43		7	1	Découpe 614	Gobo	W	
44		7	1	Découpe 614	Gobo	W	
45		7	1	Découpe 614	Gobo	W	
46		5	1	Découpe 713	Gobo	W	
47		5	1	Découpe 713	Gobo	W	

## Patch Shut Up and Dance

CIRCUIT	Dimmer	Perche	Count	Name	Lampe	Filtre	Frost
48		Sol	2	Découpe 613	Gobo	W	
49		Sol	2	Découpe 613	Gobo	W	
50		5	2	Cycliode ACP1001		L716	
51		5	2	Cycliode ACP1001		W	
52		5	2	Cycliode ACP1001		L716	
53		5	2	Cycliode ACP1001		W	
54		5	2	Cycliode ACP1001		W	
55		6	2	Cycliode ACP1001		W	
56		6	2	Cycliode ACP1001		L716	
57		6	2	Cycliode ACP1001		W	
58		6	2	Cycliode ACP1001		L716	
59		6	2	Cycliode ACP1001		W	
60		7	2	Cycliode ACP1001		L716	
61		7	2	Cycliode ACP1001		W	
62		7	2	Cycliode ACP1001		L716	
63		7	2	Cycliode ACP1001		W	
64		7	1	Cycliode ACP1001		L716	
65		8	2	Cycliode ACP1001		W	
66		8	2	Cycliode ACP1001		L716	
67		8	2	Cycliode ACP1001		W	
68		8	2	Cycliode ACP1001		W	
69		8	2	Cycliode ACP1001		L716	
70							
80		Sol	1	Réglette Fluo		Daylight	
81		Sol	1	Réglette Fluo		Daylight	
82		Sol	1	Réglette Fluo		Daylight	
83		Sol	1	Réglette Fluo		Daylight	
84		Sol	1	Réglette Fluo		Daylight	
85		Sol	1	Réglette Fluo		Daylight	
86		Sol	1	Réglette Fluo		Daylight	
87		Sol	1	Réglette Fluo		Daylight	
88		Sol	1	Réglette Fluo		Daylight	